

PATCHEN LEICHT GEMACHT!

TIPPS & TRICKS



VORBEREITUNG



- ☐ Maschine einschalten
- ☐ Silikonpolster auf Beschädigungen und Konsistenz prüfen, wenn zu weich Austausch notwendig

REGELMÄSSIGE PFLEGE & WARTUNG



- ☐ Heizplatte bzw. Teflon mit Reinigungspaste säubern
- ☐ Temperatur überprüfen mit Temperaturmessstreifen

ETIKETTEN POSITION

- ☐ nahtfreie, glatte Stelle am Textil suchen
- ☐ Position für Träger angenehm wählen

HILFSMITTEL

- ☐ Unterschuh passend zur Etikettengröße wählen (verhindert größere Abdrücke auf dem Textil)
- ☐ empfindliche Textilien: Hitzeschutzabdeckplatte

TEXTILWISSEN

- ☐ Textilien vorher auf **Temperaturempfindlichkeit** testen
- ☐ nicht patchbare Materialien: reine Schurwolle, Polychloridfaser, Chlorfasern und PVC-haltige Materialien
- ☐ **grobmaschiges Gewebe**, z.B. Strick: dichte Gewebestelle suchen, damit sich das Etikett optimal mit dem Textil verbinden kann
- ☐ **dehnbares Gewebe**, z.B. Unterwäsche oder Socken:
 - dehnbares Etikett (CT2008/CT2009) verwenden
 - in Längsrichtung patchen
 - nicht über den Unterschuh spannen

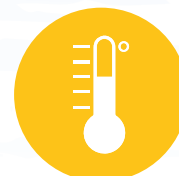
PATCHWISSEN

Jedes Gewebe bringt seine eigenen Anforderungen mit sich. Um trotz den Anforderungen ein langlebiges Etikett auf dem gewünschten Textil zu erhalten, muss der Patchvorgang perfekt abgestimmt werden. Dabei müssen folgende Parameter korrekt eingestellt werden:

DRUCK



TEMPERATUR

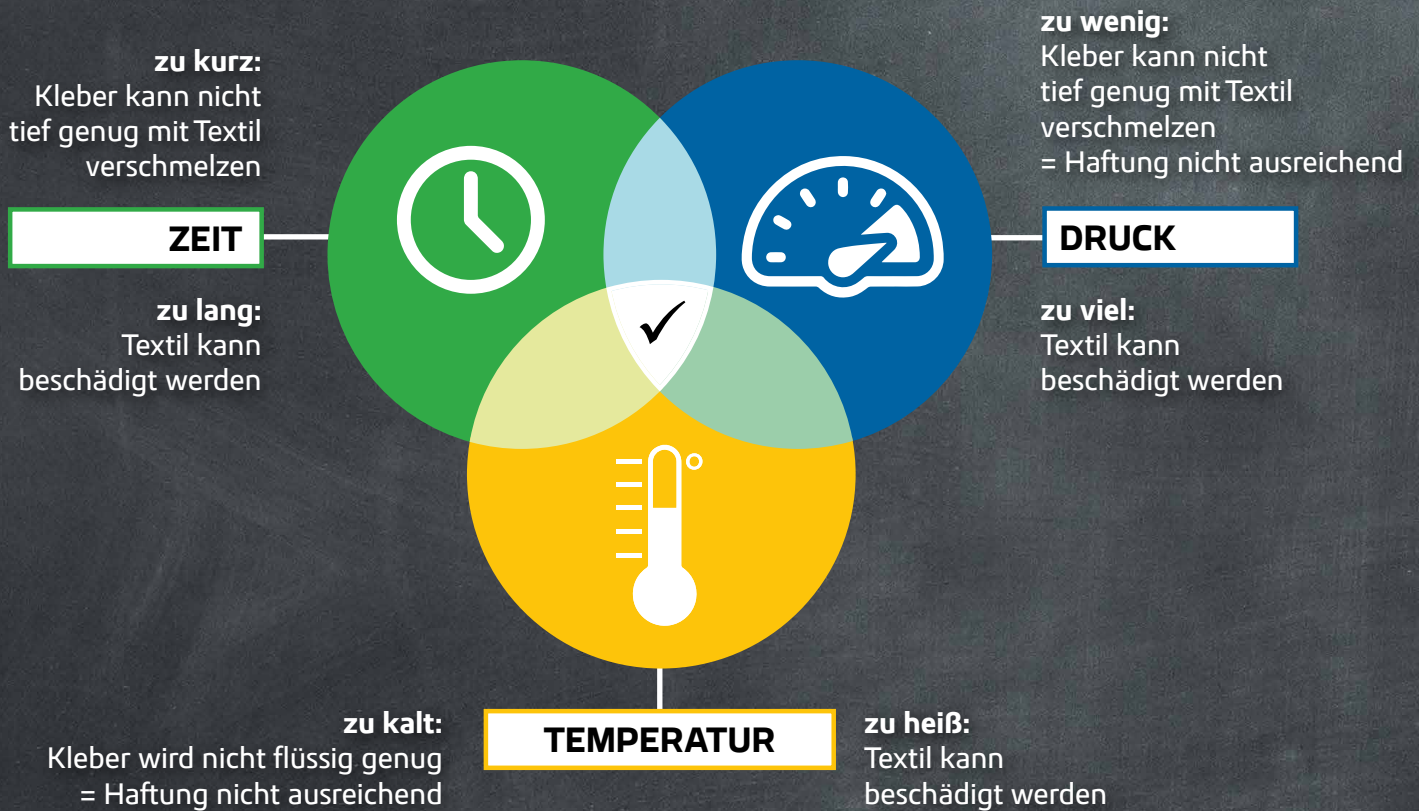


ZEIT



PATCHEN LEICHT GEMACHT!

DIE DREI PATCHPARAMETER



VERARBEITUNGSPARAMETER

Einstellungen gelten für Standard-Textilien (Mischgewebe, 100% Baumwolle, Polyester)

Qualität	Temperatur	Zeit	Eigenschaften
CT 2006	204°C	10-12 Sek.	fest, strapazierfähig
CT 2026			
FIXTEXX 2026*			
CT 2008	170°C	10 Sek.	dünn, weich, elastisch ohne Gewebe
	204°C	7 Sek.	
CT 2009	170°C	10 Sek.	
	204°C	7 Sek.	
FIXTEXX 2009*	170°C	12 Sek.	
	204°C	8 Sek.	
CT 2041	204°C	12 Sek.	mangelbar, dünn
FIXTEXX 2041*			
CT 2042	204°C	10-12 Sek.	bedingt mangelbar, dünn
CT 4000			flammhemmend

*selbstklebend