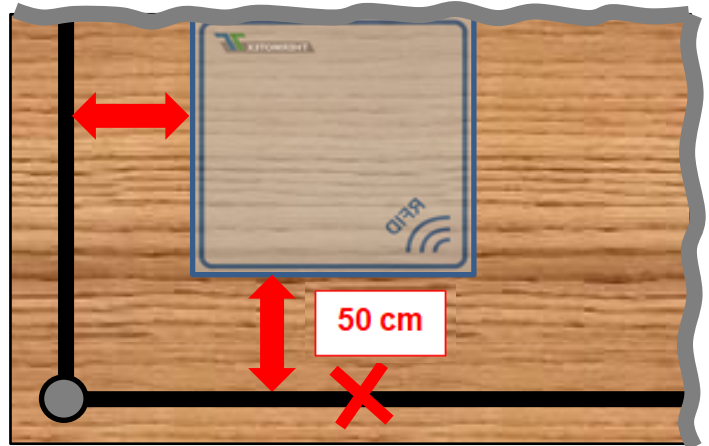


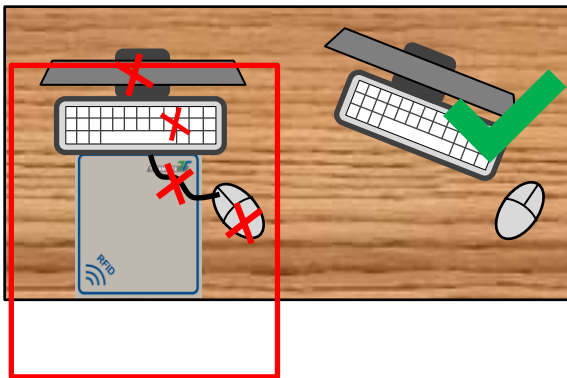
## Wichtiger Hinweis Für die Einrichtung von für HF-RFID-Lesesystemen (13,56 MHz)

### Einrichtung des Arbeitsplatzes

- Grundsätzlich sollte ein Mindestabstand von 50 cm zwischen Antenne und größeren metallischen Objekten eingehalten werden.
- Achten Sie auf genügend Abstand der Antenne zum Tischgestell, falls dieses aus Metall bestehen sollte.
- Metallteile sollten keine geschlossenen Schleifen bilden (z.B. Tischgestell), ggf. müssen diese konstruktiv unterbrochen werden.
- Verwenden Sie keine Tischplatte aus Metall oder mit Metalleinlagen.



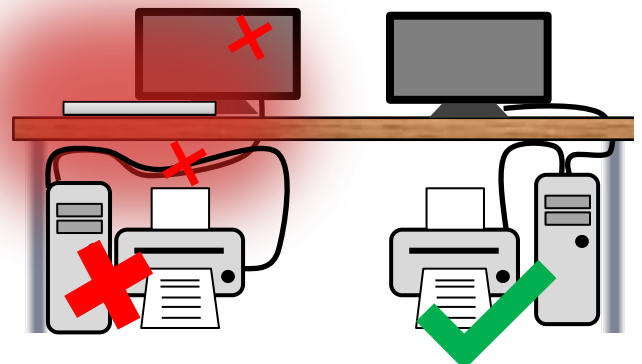
Die Antennen sind ab Werk auf eine metallfreie Umgebung abgestimmt. Sollte es jedoch nicht möglich sein, größere Metallobjekte in der Umgebung der Antenne zu vermeiden und es dadurch zu einer schlechten Lese-Performance kommt, kann die Antenne speziell auf diese Umgebung abgestimmt werden.



- Achten Sie darauf, dass die Tastatur oder Maus nicht auf der Antenne liegt. Ein Mindestabstand von 20 cm sollte hierbei nicht unterschritten werden.
- Ordnen Sie das PC-System (PC und Monitor) links oder rechts der Tischantenne an.

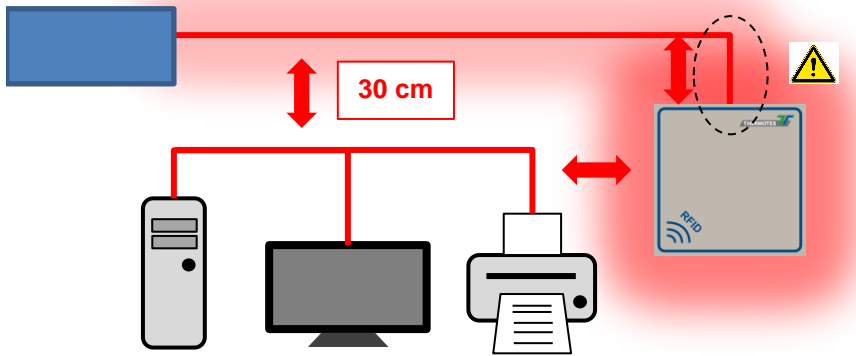
Typ: Markieren Sie den Bereich der Antennenfläche auf der Tischplatte mit einer Klebefolie oder einem Klebeband.

- Stellen Sie keine Peripheriegeräte, wie z.B. Drucker, im Bereich der Antenne unter den Tisch.
- Führen Sie keine Kabel im Bereich der Antenne. Ordnen Sie diese seitlich am Tisch an.
- Fixieren Sie die Antennenleitung und die des PC-Systems am Tisch z.B. mit Kabelbinder.



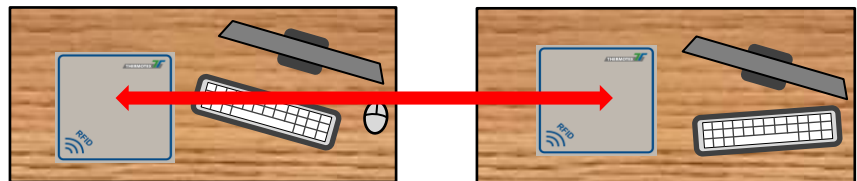
| Datei               | Dokumentenart    | Kurzbezeichnung | Seite |
|---------------------|------------------|-----------------|-------|
| MH_HFLS_DE_V(1).doc | Kundenunterlagen | MH_HFLS_DE      | 1 / 2 |



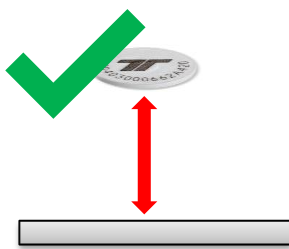


- Führen Sie die Antennenleitung senkrecht von der Antenne weg, befestigen Sie die Antennenleitung nicht an der Antenne.
- Halten Sie mit der Antennenleitung mindestens 30 cm Abstand zu anderen Leitungen.

Falls mehrere Systeme in einem Arbeits-Bereich betrieben werden sollen, ist ein Mindestabstand von 5 m zwischen den Antennen einzuhalten



5 Meter



Überprüfen Sie die Lesereichweite der Antenne nach dem Einbau mit einem Transponder, indem Sie die „Tag Detect LED“ am Lesegerät beobachten. Diese LED leuchtet, sobald ein Transponder gelesen wird. Im Zweifelsfall können Sie die Lesereichweiten des Transponders zwischen eingebautem und nicht eingebautem Zustand vergleichen. Idealerweise sollte kein Unterschied feststellbar sein. (Die max. Lesereichweite ist Abhängig vom Durchmesser des Transponders und dem Lesesystem.)

## Störungen des Lesesystems durch externe Quellen

Grundsätzlich können alle elektrischen Geräte in der näheren Umgebung das System beeinflussen.

Dies gilt im ins besonderen für:

- Computer und Peripheriegeräte wie Monitore, Drucker, Maus und Tastatur
- Netzkabel, Stromleitungen
- Schnurlose Telefone und Smartphones
- Stecker Netzteile, Schaltnetzteile
- Frequenzumrichter, auch falls diese mehrere Meter entfernt sein sollten



Sollte trotz Berücksichtigung der Hinweise, Transponder nur schlecht oder gar nicht gelesen werden, so kann dies, wie oben beschrieben, durch elektrische Störungen hervorgerufen werden.

1. In diesem Fall schalten Sie alle peripheren Geräte in der Umgebung des Arbeitsplatzes aus. Ziehen Sie die Stecker aus der Steckdose!
2. Prüfen Sie nun die Leseperformance mit einem Transponder anhand der „Tag Detect LED“ des Readers. Sollte sich nun das Ergebnis deutlich verbessert haben, nehmen Sie die ausgeschalteten Geräte nacheinander wieder in Betrieb.
3. Prüfen Sie nach jedem Schritt die Leseperformance. Verschlechtert sich nun die Lesereichweite abrupt, so verursacht das zuletzt in Betrieb genommene Gerät die Störung. Tauschen Sie dieses aus (ggf. defekt) oder kontaktieren Sie unsere Hotline.

**Tel. 0781/9616-36 E-Mail: [hotline@thermo-tex.de](mailto:hotline@thermo-tex.de)**

| Datei               | Dokumentenart    | Kurzbezeichnung | Seite |
|---------------------|------------------|-----------------|-------|
| MH_HFLS_DE_V(1).doc | Kundenunterlagen | MH_HFLS_DE      | 2 / 2 |

