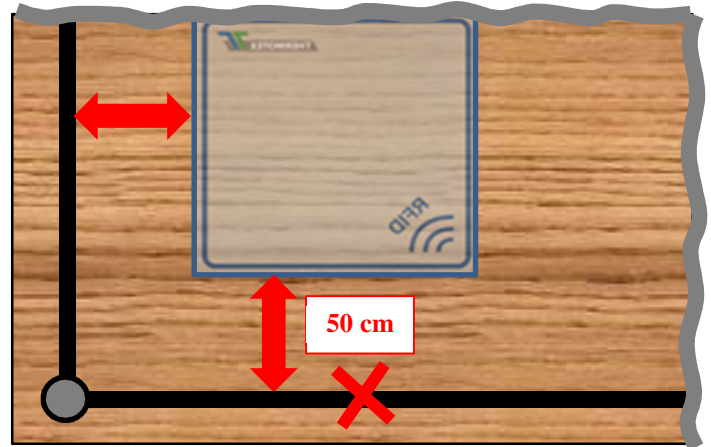


Informations importantes

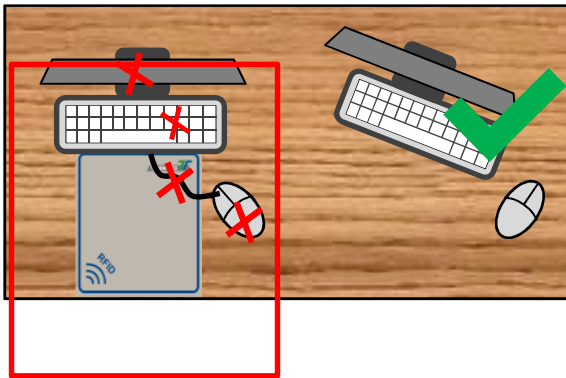
Pour la configuration des systèmes de lecture RFID HF (13,56 MHz)

Organisation du lieu de travail

- En principe, une distance minimale de 50 cm entre l'antenne et des objets métalliques doit être respectée.
- Veillez à une distance suffisante de l'antenne par rapport à la surface de la table si celle-ci est faite de métal.
- Les pièces métalliques ne doivent pas former de boucles fermées (p. ex. cadre de table), le cas échéant la forme de cet élément doit être interrompue.
- Ne pas utiliser de table en métal ou avec des inserts métalliques.



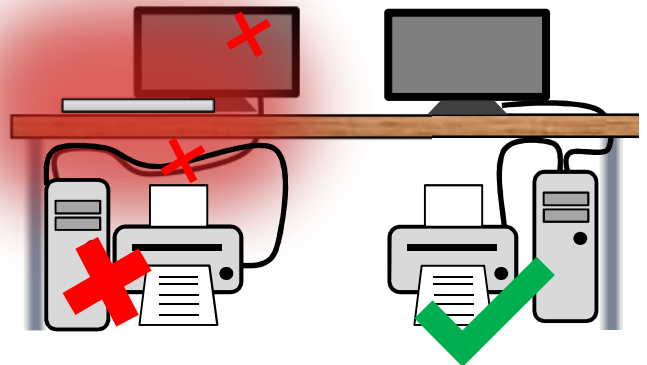
Les antennes sont adaptées en usine à un environnement sans métal. Cependant, s'il n'est pas possible d'éviter de plus grands objets métalliques dans l'environnement de l'antenne, ce qui entraîne une mauvaise performance en lecture, l'antenne peut être spécialement adaptée à cet environnement.

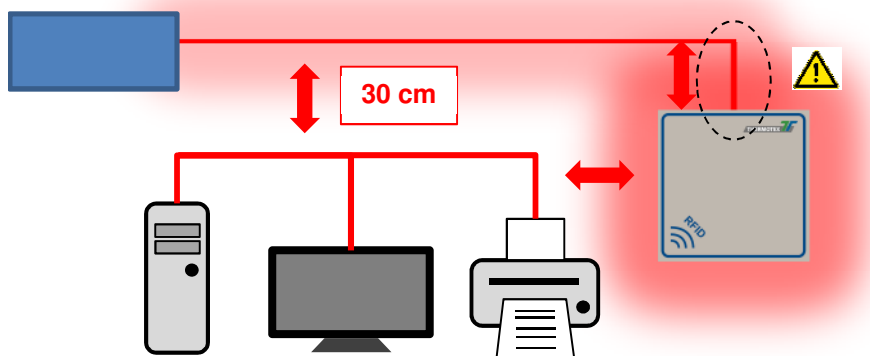


- Assurez-vous que le clavier ou la souris ne se trouve pas sur l'antenne. Une distance minimale de 20 cm doit être respectée.
- Placez les éléments informatiques (PC et moniteur) à gauche ou à droite de l'antenne de table.

Conseil : Marquer la zone de la surface de l'antenne sur la table avec un film adhésif ou un ruban adhésif.

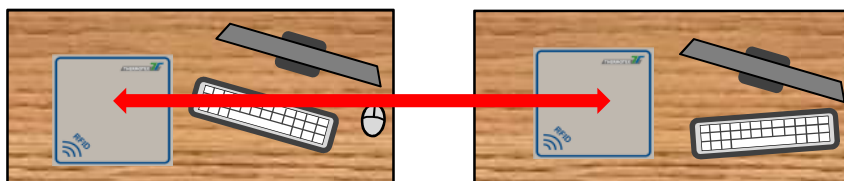
- Ne placez pas d'appareils périphériques, par exemple une imprimante, dans la zone de l'antenne qui se trouve sous la table.
- Veillez à ne pas laisser de câbles dans la zone de l'antenne. Placez-les latéralement à la table.
- Fixez le câble d'antenne et ceux du système informatique à la table avec par exemple un collier rilsan.



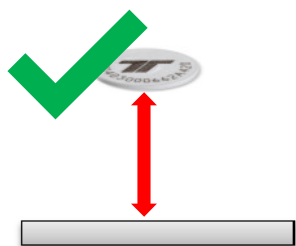


- Si vous écartez le câble coaxial verticalement de son antenne, ne le fixez pas à l'antenne.
- Maintenez le câble coaxial de l'antenne au moins à 30 cm de distance des autres câbles.

Si plusieurs systèmes de lecture HF doivent être exploités dans une même zone de travail, une distance minimale de 5 m entre les antennes doit être respectée.



5 mètres



Vérifiez la portée de lecture de l'antenne après l'installation à l'aide d'un transpondeur en observant la LED « Tag-Detect » (jaune) sur le lecteur. Cette LED (jaune) s'allume dès qu'un transpondeur est lu. En cas de doute, vous pouvez comparer les portées de lecture du transpondeur avec l'antenne fixée sous la table ou positionnée sur la table. Idéalement, aucune différence ne devrait être constatée. (La portée maximale de lecture dépend du diamètre du transpondeur et du système de lecture.)

Perturbations du système de lecture par des sources externes

En principe, tous les appareils électriques à proximité peuvent influencer le système.

Cela vaut en particulier pour :

- Ordinateurs et périphériques tels que moniteurs, imprimantes, souris et clavier
- Câbles réseau, lignes électriques
- Téléphones sans fil et smartphones
- Connecteurs, alimentations, alimentations
- Convertisseur de fréquence, même si celui-ci se trouve à plusieurs mètres



Si, malgré la prise en compte des indications, les transpondeurs sont mal lus ou pas du tout, cela peut être provoqué par des perturbations électriques, comme décrit ci-dessus.

1. Dans ce cas, éteignez tous les périphériques dans l'environnement du poste de travail. Retirez les connecteurs de la prise murale !
2. Vérifiez la performance de lecture à l'aide d'un transpondeur est la LED jaune « Tag-Detect » du lecteur. Si le résultat s'est considérablement amélioré, les appareils éteints sont remis en service l'un après l'autre.
3. Après chaque étape, vérifiez la performance de lecture. Si la portée de lecture se détériore brusquement, le dernier appareil mis en service cause la perturbation. Remplacez-le (le cas échéant il peut être défectueux) ou contactez notre hotline, tél. : **0800 90 81 90** E-mail : **hotline@thermo-tex.de**

Fichier	Type de document	Numéro de sigle	Page
MH_HFLS_FR_V(0).docx	Documents du client	MH_HFLS_Fr	2 / 2

